

주요정보

- 케어센스 II 혈당측정시스템을 이용한 혈당검사는 의료기관의 진료를 대체할 수 없습니다. 모세혈을 검체로 사용하는 개인용혈당측정시스템은 당뇨병을 진단하기 위한 목적으로 사용하지 않습니다. 단지, 환자에게 혈당치 정보를 제공해 줌으로써 혈당변화를 스스로 관리·유지하고, 의사와 상담할 때 진단과 치료에 도움을 주고자 하는 것입니다.
- 케어센스 II 혈당측정시스템은 체외 진단용으로만 사용해야 하며, 정확한 측정값을 얻기 위해서는 (주)아이센스가 제조 및 판매하는 케어센스 혈당측정검사지와 함께 사용해야 합니다.
- 케어센스 II 혈당측정기는 신선한 모세혈을 사용하여 측정해야 합니다.
- 신생아의 경우에는 평균 범위를 벗어난 적혈구 용적률에 의해 측정값이 영향을 받을 수 있으므로 본 제품을 신생아를 대상으로 한 측정에 사용하지 마십시오.
- 적혈구 용적률(헤마토크릿)이 매우 높거나(60% 이상) 또는 매우 낮을(20% 이하) 시에는 잘못된 측정결과를 유발할 수도 있습니다.
- 혈당측정결과가 60 mg/dL 이하이거나 240 mg/dL 이상일 경우에는 혈당 검사를 다시 실시하십시오. 측정을 반복해도 동일한 결과가 나타나면 즉시 의사나 의료 전문가와 상담하시기 바랍니다.
- 심한 저혈압 증상을 보이거나 쇼크 상태에 있는 환자의 경우에는 비정상적인 측정결과를 유발할 수 있습니다. 또한 케톤산증이나 고혈당성 고삼투압 비케톤성 상태에 있는 환자의 경우 비정상적으로 낮은 측정결과가 표시될 수 있습니다. 본 제품을 중증 환자를 대상으로 한 측정에 사용하지 마십시오.
- 만약 케어센스 II 사용설명서에 나온 모든 지시사항을 지켰는데도 혈당측정결과와 증상이 일치하지 않는다면 고객센터(080-916-6191)로 연락하시기 바랍니다.

제품사양

• 제품사양

품목명	개인용혈당측정시스템
품목허가번호	제허 13-587호
사용목적	자가검사용으로 혈중 글루코스를 개인이 스스로 측정하는 시스템으로 측정기 및 혈당측정검사지를 포함한다.
측정범위	20 ~ 600 mg/dL
측정시간	5초
혈액량	최소 0.5 µL
사용가능한혈액	신선한 모세혈
보정	혈장 보정
측정방법	전기화학방식
측정기점검	체크스트립
전원	3.0 V 리튬 건전지 (CR 2032) 1개
메모리	250회 결과 저장
크기	95 X 41.5 X 17.5 (mm)
포장단위	1세트

• 작동범위

온도	10 ~ 40℃
상대습도	10 ~ 90%
적혈구 용적률	20 ~ 60%

케어센스 II 혈당측정시스템



- | | |
|-----------------|------------|
| ① 케어센스 II 혈당측정기 | ⑥ 사용설명서 |
| ② 건전지 1개 | ⑦ 간단설명서 |
| ③ 혈당측정검사지 10매 | ⑧ 고객등록카드 |
| ④ 휴대용가방 | ⑨ 채혈기 1개 |
| ⑤ 당뇨관리수첩 | ⑩ 체크스트립 1개 |
| | ⑪ 채혈침 10개 |

참고

- 케어센스 II 혈당측정시스템의 포장을 개봉하신 후 반드시 구성품을 확인하십시오. 세트의 종류에 따라 구성품이 다를 수 있으며 정확한 품목은 포장 박스에 기재되어 있습니다.
- 구성품이 빠져있거나 파손된 경우에는 사용하지 마시고 구입처에 연락하시면 교환해 드립니다.
- 케어센스 II 혈당측정 데이터 전송을 위한 컴퓨터 연결용 케이블은 별도 구매하셔야 합니다. 구매는 고객센터 (080-916-6191) 이나 케어센스 제품 홈페이지 (www.caresens.co.kr) 로 문의하시기 바랍니다.

케어센스 II 혈당측정기

① 화면

측정결과 및 간단한 정보가 나타납니다.

② M 버튼

전원을 켜거나 끌 때, 코드를 변경할 때, 설정을 저장할 때 사용합니다.

③ C 버튼

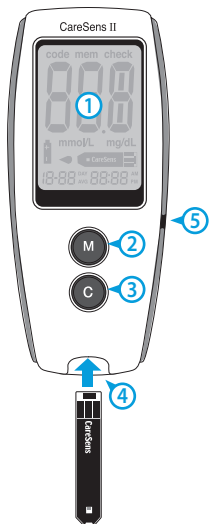
메모리에 저장된 결과를 보거나, 코드 및 시간을 변경하기 위해 사용합니다.

④ 검사지 삽입구

케어센스 검사지 및 체크스트립을 이곳에 삽입합니다.

⑤ 통신포트

전용 케이블을 사용하여 저장된 측정결과를 컴퓨터에 다운로드할 때 사용합니다.



케어센스 II 혈당측정기 화면

① **code** : 코드번호가 표시될 때 나타납니다.

② **mem** : 메모리에 저장된 결과가 표시될 때 나타납니다.

③ **check** : 측정결과가 저장되지 않았을 때 표시됩니다.

④ **측정결과 영역** : 측정결과가 여기에 나타납니다.

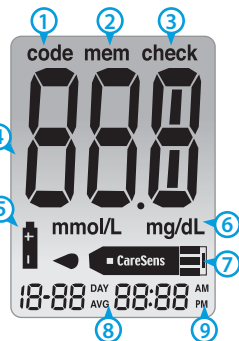
⑤ **건전지 표시** : 건전지가 교체되어야 할 때 나타납니다.

⑥ **mmol/L, mg/dL** : 혈당의 표시 단위입니다. (케어센스 II 측정기는 mg/dL로 고정되어 있습니다.)

⑦ **혈액주입표시** : 혈액을 주입해도 된다는 표시입니다.

⑧ **월/일/시/분**

⑨ **AM/PM (오전/오후)** : 시간형식을 12h(12시간 단위)로 설정했을 때만 표시됩니다.



주의

케어센스 II 혈당측정기는 반드시 **케어센스 검사지**와 함께 사용해야 합니다. (케어센스 N 검사지 사용 금지)

참고

혈당측정기를 켤 때마다 화면이 다음 쪽의 그림과 일치하는지 확인하시기 바랍니다. 화면이 그림과 일치하지 않으면 측정결과가 부정확하게 표시될 수 있으므로 혈당측정기를 사용하지 마십시오.

시간 설정

참고

M 버튼을 3초간 누르고 있으면 시간 및 단위 설정으로 들어가고 '월' 을 나타내는 숫자가 깜빡입니다. 모든 단계에서 **M** 버튼을 3초간 누르면 설정이 저장된 후 전원이 꺼집니다.

[1] '월' 설정

M 버튼을 3초간 눌러 '시간 설정' 으로 들어갑니다. '월' 이 깜빡거리면 **C** 버튼을 눌러 숫자를 현재 월에 맞춥니다. **M** 버튼을 한 번 누르면 '일' 설정으로 들어갑니다.



[2] '일' 설정

정확한 '일' 이 나타날 때까지 **C** 버튼을 눌러 '일' 을 설정합니다. **C** 버튼을 계속 누르고 있으면 숫자가 빨리 지나갑니다. 오늘 날짜를 맞추고 **M** 버튼을 다시 누르면 '시간형식' 설정으로 들어갑니다.



[3] '시간형식' 설정

측정기는 오전/오후 형식(12h)으로 설정되어 있습니다. 24시간 형식으로 바꾸려면 **C** 버튼을 누릅니다. 24시간 형식에서는 AM, PM은 표시되지 않습니다. **M** 버튼을 눌러 '시' 설정으로 들어갑니다.



[4] '시' 설정

정확한 '시' 가 나타날 때까지 **C** 버튼을 눌러 '시' 를 설정합니다. **C** 버튼을 계속 누르고 있으면 숫자가 빨리 지나갑니다. **M** 버튼을 다시 누르면 '분' 설정으로 들어갑니다.



[5] '분' 설정

정확한 '분' 이 나타날 때까지 **C** 버튼을 눌러 '분' 을 설정합니다. **C** 버튼을 계속 누르고 있으면 숫자가 빨리 지나갑니다. **M** 버튼을 다시 누르면 '연도' 설정으로 들어갑니다.

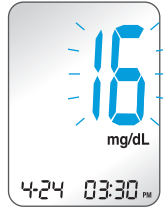


시간 설정

[6] '연도' 설정

'16' 은 2016년을 의미합니다. **C** 버튼을 누르면 1년씩 올라갑니다. 정확한 '연도' 를 선택합니다.

M 버튼을 3초간 누르면 설정이 저장되고 전원이 꺼집니다.



주의

어느 단계에서라도 **M** 버튼을 3초간 누르면 '시간 설정' 을 끝내고 전원이 꺼집니다.

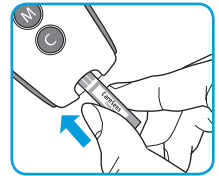
측정기 점검

참고

체크스트립을 사용하여 측정기의 이상유무를 점검할 수 있습니다. 체크스트립은 아래와 같은 경우에 사용합니다.

- 측정기를 처음 구입하셨을 때
- 새 건전지로 교체한 후
- 측정 결과가 의심스러울 때
- 기기를 떨어뜨리는 등 강한 충격을 주었을 경우

[1] 케이스에 보관되어 있는 체크스트립을 꺼냅니다. 측정기 전원이 꺼진 상태에서 검사지 삽입구에 글자가 있는 면이 위를 향하도록 하여 체크스트립을 삽입합니다. 바르게 삽입하면 '삐' 소리가 납니다.



[2] 수초 후 화면에 알림음과 함께 'YES' 가 표시되면 측정기가 정상임을 의미합니다. 체크스트립을 빼면 자동으로 전원이 꺼집니다. 체크스트립은 사용 후, 케이스에 다시 넣어두었다가 측정기 점검이 필요할 때 다시 사용합니다.



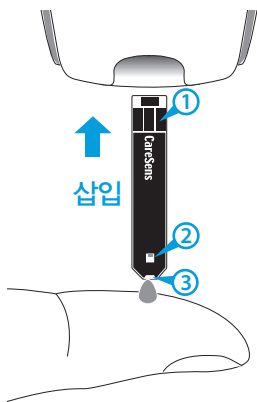
주의

만약 화면에 'no' 가 표시되면, 고객센터담실로 연락하여 주십시오.
고객상담실 : 080-916-6191

케어센스 검사지

참고

소량의 혈액을 검사지의 혈액 주입부에 갖다 대면 자동으로 혈액이 빨려 들어갑니다.



① 측정기 접촉부

측정기의 검사지 삽입구에 연결되는 부분입니다.

② 확인창

혈액이 충분히 주입되었는지 확인하는 부분입니다.

③ 혈액 주입부

혈액을 주입하는 부분입니다.

주의

케어센스 II 혈당측정기는 반드시 **케어센스 검사지**와 함께 사용해야 합니다. (케어센스 N 검사지 사용 금지)

주의사항


- 검사지 용기를 1 ~ 30 °C 사이의 건조한 곳에 보관합니다. 직사광선이나 열을 피하고, 냉동보관을 피해 주십시오.
- 검사지는 원래 들어있던 용기에만 보관해야 합니다.
- 사용기한이 지난 검사지는 사용하지 않습니다.
- 검사지는 반드시 마른 손으로 만져야 합니다.
- 측정할 때, 검사지를 용기에서 꺼내고 바로 용기 뚜껑을 꼭 닫습니다. 꺼낸 검사지는 즉시 사용하여 주십시오.
- 검사지를 용기의 라벨과 박스에 명시된 사용기한 이내에 모두 사용하여야 합니다. 사용기한이 지난 검사지는 혈당 측정결과에 영향을 줄 수 있으므로 즉시 폐기해 주십시오.
- 검사지를 보관법과 취급법에 따라 올바르게 사용하면 용기를 개봉하지 않은 새 검사지는 물론, 용기를 개봉한 검사지도 용기의 라벨과 박스에 명시된 사용기한까지 사용할 수 있습니다.
- 케어센스 검사지는 신선한 모세혈을 사용하여야 정확한 측정결과를 얻을 수 있습니다.
- 검사지를 구부리거나 자르는 등 형태를 변형해서는 안됩니다.
- 케어센스 검사지는 1회용이므로 사용했던 검사지를 다시 사용해서는 안됩니다.
- 자세한 사항은 케어센스 검사지 박스에 동봉된 사용설명서를 참조하시기 바랍니다.

주의

검사지를 어린이들의 손에 닿지 않는 곳에 보관하십시오. 검사지 용기에 담겨있는 흡습제를 삼킨 경우 유해할 수 있으며, 피부나 눈에 닿으면 자극을 일으킬 수 있습니다.

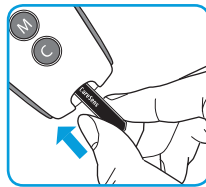
코드입력

참고

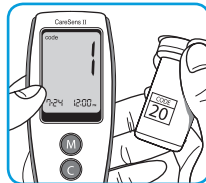
처음 사용할 때에는 측정기 뒷면 건전지 삽입구를 열고 건전지의 - 극이 위로 향하게 삽입하여 주십시오. (29쪽 참조) 

정확한 측정을 위해 측정하시기 전에 측정기의 코드번호와 검사지의 코드번호를 맞추어야 합니다. 코드입력은 처음 측정기를 사용할 때, 새 용기의 검사지를 처음 사용할 때, 다른 용기의 검사지를 사용할 때 해야 합니다. 정확한 측정을 위해 매 측정 시마다 측정기 화면에 나타난 코드번호와 검사지의 코드번호가 일치하는지 확인하십시오.

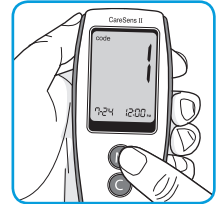
[1] 검사지를 삽입합니다. 더 이상 들어가지 않을 때까지 검사지를 부드럽게 밀어 넣습니다. '삐' 소리가 나면서 측정기가 켜지고 코드번호가 3초 동안 나타납니다.





[2] 검사지 용기 상의 코드번호와 측정기에 나타난 코드번호를 비교합니다. 코드번호가 일치한다면 측정을 시작해도 좋습니다. 만약 일치하지 않는다면 3단계를 따릅니다.

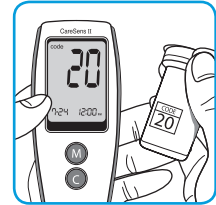



[3] **M** 버튼 또는 **C** 버튼을 눌러 정확한 코드번호를 맞춥니다. **M** 버튼은 숫자를 높일 때, **C** 버튼은 숫자를 낮출 때 사용합니다. **C** 버튼을 계속 누르고 있으면 숫자가 빨리 지나갑니다.



정확한 코드번호에서 멈추면 3초 후 자동으로 코드가 저장되며,  표시가 나타납니다.

코드를 맞추기 전에  표시가 나타나면 검사지를 뺐다가 다시 삽입하고 3단계를 따릅니다.



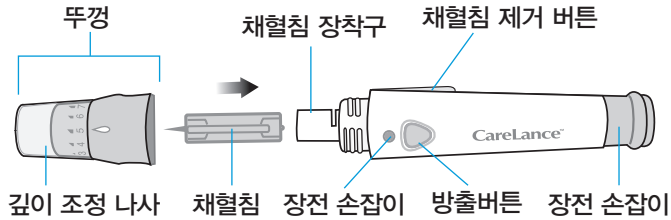
 표시가 나타나면 측정하셔도 좋습니다.



주의

혈당기에 입력된 코드번호와 검사지 용기에 표시된 코드번호가 일치하지 않으면 측정결과가 부정확하게 됩니다.

채혈기 준비



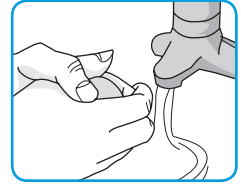
주의

감염을 피하기 위하여 다음 사항을 반드시 지켜주십시오.

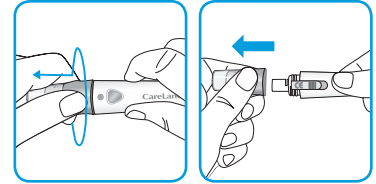
- 채혈침은 1회용입니다. 한 번만 사용해 주십시오.
- 멸균된 새 채혈침을 사용해 주십시오.
- 다른 사람이 사용한 채혈침을 사용하지 말아 주십시오.
- 채혈기를 청결하게 사용해 주십시오.

채혈기 준비

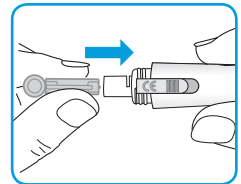
[1] 손과 채혈할 부분을 따뜻한 물과 비누로 닦고 말립니다.



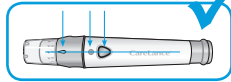
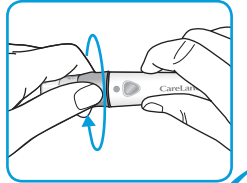
[2] 채혈기 뚜껑을 돌려 빼냅니다.



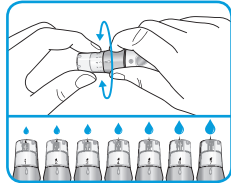
[3] 채혈침을 장착구에 삽입하고 완전히 넣은 후 채혈침 보호판을 살짝 비틀어 떼어 낸 후 뚜껑을 닫습니다. 보호판은 버리지 마시고 가까운 곳에 두었다가 측정이 끝난 후 채혈침에 꽂아 함께 버립니다.



[4] 오른쪽 그림과 같이 뚜껑의 표시된 부분이 충전 확인창 그리고 방출 버튼과 일직선 상에 올 때까지 돌려 닫습니다.



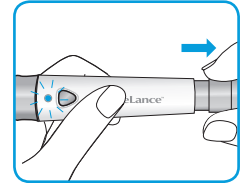
[5] 1-7단계 중에서 채혈 깊이를 선택합니다. 원하는 숫자가 화살표 부분에 오도록 뚜껑 부분을 돌려 채혈 깊이를 조정 합니다.



주의

숫자가 클수록 채혈 깊이가 깊어집니다.
1 = 얇은 채혈 시. 연하고 얇은 피부.
7 = 깊은 채혈 시. 두꺼운 피부.

[6] 한 손으로 채혈기의 몸통 부분을 잡고, 다른 손으로 충전 손잡이 부분을 당깁니다. 딱 소리가 나며 충전 확인창이 붉은 색으로 변하면 충전이 완료됩니다.



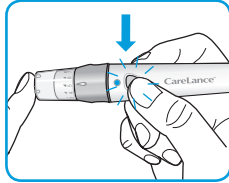
주의

- 채혈침은 사용하기 전에 보호판의 훼손 여부를 확인하여 훼손이 있을 경우 해당 채혈침은 폐기하고, 다른 채혈침을 사용해 주십시오.
- 채혈침 바늘은 날카로우므로 아이들의 손에 닿지 않도록 보관해 주십시오.
- 채혈침은 습기가 없고 서늘한 곳에 보관해 주십시오.

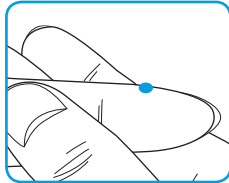
손가락에서 채혈

같은 자리만 채혈하게 되면 아프거나 굳은살이 박일 수도 있으므로 측정할 때마다 다른 채혈 부위를 선택합니다.

[1] 채혈기를 손가락 측면에 잘 갖다 대고 방출 버튼을 누릅니다.

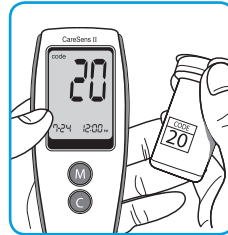
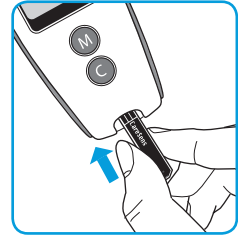
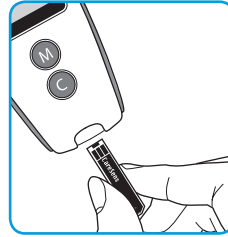


[2] 살짝 눌러 원하는 양의 혈액을 채취합니다. 혈액량은 최소 0.5 마이크로리터 (0.5 μ L 실제 크기: ●)가 되어야 합니다. 혈액의 점도가 지나치게 높거나 혈액량이 충분하지 않으면, E4 메시지가 나타날 수 있습니다.



측정

[1] 검사지의 측정기 접촉부를 검사지 삽입구에 삽입합니다. 삐~ 소리가 나면서 측정기가 켜질 때까지 가볍게 밀어 넣습니다. 이때 검사지가 구부러지지 않도록 주의하십시오. 코드번호가 나타나고 이어서 ● 표시가 나타납니다. 측정기와 검사지 코드번호가 일치하는지 확인하고 그렇지 않으면 측정기의 코드번호를 고칩니다. (12~13쪽 참조)



측정

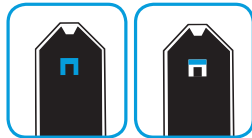
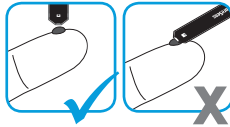
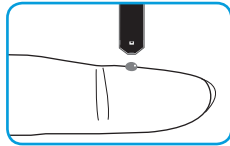
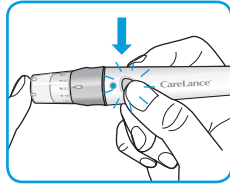
[2] 채혈기를 사용하여 혈액을 채취합니다.

• 표시가 화면에 나타나면, 측정기에서 삐~소리가 날 때까지 혈액 주입부 끝의 좁은 틈에 혈액 방울을 갖다 댍니다.

검사지에 혈액을 주입할 때, 오른쪽 그림과 같이 검사지를 채혈부와 수직이 되도록 하여 주십시오.

혈액의 점도가 지나치게 높거나 충분하지 않은 혈액량으로 인해 확인창이 완전히 채워지지 않으면, Er4 메시지가 나타날 수 있습니다.

만약 Er4 메시지가 나타나면, 검사지를 버리고 새 검사지로 측정을 합니다.



적당한 혈액량 적은 혈액량

참고

만약 • 표시가 나타난 후 2분 이내에 혈액을 주입하지 않으면 측정기가 꺼집니다. 측정기가 꺼지면 검사지를 뺏다가 다시 삽입합니다.

[3] 측정기가 5에서 1까지 카운트한 뒤 측정결과가 나타납니다. 측정결과는 측정기에 자동으로 저장됩니다. 검사지를 빼내면 측정기는 3초 후 자동으로 꺼집니다.

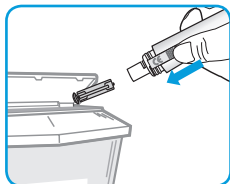
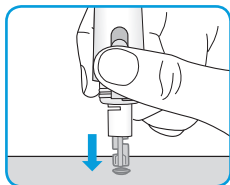
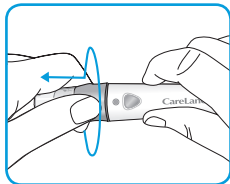


주의

- 사용한 검사지와 채혈침은 위험물 수거가 가능한 용기에 버립니다.
- 케어센스 II 혈당측정기와 검사지에 갑작스런 온도 변화가 있을 시에는 측정기와 검사지를 실온에 적응시킨 후 사용하셔야 정상적인 결과를 얻을 수 있습니다.

사용한 채혈침의 처리

혈당측정이 끝난 후 채혈기를 시계반대 방향으로 돌려 뚜껑을 엽니다. 사용한 채혈침에 보호판을 다시 끼워 위험물 수거가 가능한 용기에 버립니다. 채혈침 제거버튼을 앞으로 밀면 채혈침이 채혈기에서 분리됩니다. 채혈침을 제거한 채혈기는 다시 뚜껑을 닫아 청결하게 보관합니다.



주의

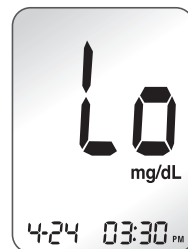
HI 메시지

측정기는 20–600 mg/dL 사이의 결과를 나타냅니다. 만약 혈당측정결과가 600 mg/dL 초과일 경우는 **HI** 메시지가 나타나며, 이것은 심한 고혈당을 의미합니다. 측정을 반복해도 **HI** 메시지가 다시 나타나면 담당 의료진에게 즉시 알립니다.



Lo 메시지

만약 측정결과가 20 mg/dL 미만일 경우는 **Lo** 메시지가 나타납니다. 이것은 심한 저혈당을 의미합니다. 측정을 반복해도 **Lo** 메시지가 다시 나타나면 담당 의료진에게 즉시 알립니다.



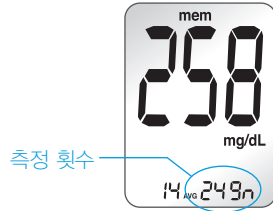
주의

저혈당이나 고혈당이 아닌데도 위와 같은 메시지가 반복되어 나타나면 고객센터로 연락하여 주십시오.

고객상담실 : 080-916-6191

메모리 기능

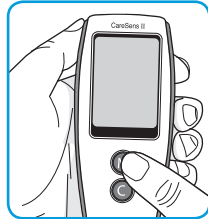
[1] 검사지를 삽입하지 않은 상태에서 **M** 버튼을 눌러 측정기를 켭니다. 날짜와 시간이 약 2초간 나타난 후, 14일 평균치와 측정횟수가 표시됩니다.



[2] **C** 버튼을 누르면 가장 최근에 저장된 측정결과가 날짜, 시간과 함께 표시됩니다. **C** 버튼을 한 번씩 누를 때마다 최근 측정결과부터 오래된 측정결과와 순으로 표시됩니다. **C** 버튼을 계속 누르고 있으면 측정결과가 빠르게 검색됩니다.



[3] **M** 버튼을 누르면 측정기가 꺼집니다. **M** 버튼을 누르지 않아도 2분 뒤 자동으로 꺼집니다.



혈당측정기의 청소 및 보관





측정기 표면이 더러워졌을 때는 부드러운 천이나 티슈로 닦아주십시오. 오염이 심한 경우에 알코올을 사용할 수 있으나, 이때도 천이나 티슈에 소량을 묻혀서 사용하시기 바랍니다. 벤젠이나 아세톤과 같은 부식성이 강한 유기물질은 측정기에 손상을 줄 수 있으므로 절대 사용하지 마십시오.


사용하지 않을 때는 구성품들이 분실되지 않도록 휴대용 가방에 보관해 주십시오.

주의사항

- 측정기를 직사광선이나 열, 또는 지나치게 높은 습도에 장시간 노출시키지 마십시오.
- 검사지 삽입구에 흙, 먼지, 혈액 또는 물이 들어가지 않도록 주의하십시오.
- 검사지 삽입구를 항상 깨끗하게 유지하십시오.
- 측정기를 떨어뜨리거나 강한 충격을 주지 마십시오.
- 함부로 분해, 수리, 개조하지 마십시오.
- 측정기를 텔레비전, 마이크로파 오븐(전자레인지), 휴대 전화기 등과 가까운 곳에 두지 마시고, 특히 혈당측정 시에 주의하십시오.

에러메시지와 문제해결

메시지	의미	해결
	이미 사용한 검사지를 재사용했을 때의 에러메시지입니다.	새 검사지로 측정을 반복해 주십시오.
	 표시가 나타나기 전에 혈액이 주입되었을 때의 에러메시지입니다.	새 검사지로 측정을 반복해 주십시오.
	주변온도가 측정가능 온도범위를 벗어났을 때의 에러메시지입니다.	측정가능 온도범위(10-40℃) 내의 장소로 이동하여 측정기를 주변온도에 적응시킨 후 측정을 반복해 주십시오.

메시지	의미	해결
	혈액의 점도가 지나치게 높거나 혈액량이 충분하지 않았을 때의 에러메시지입니다.	새 검사지로 측정을 반복해 주십시오.

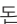
참고

수차례 계속해서 같은 에러메시지가 표시되면 고객상담실로 연락하여 주십시오. **고객상담실 : 080-916-6191**

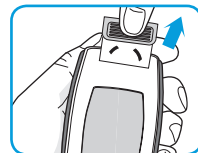
에러메시지와 문제해결

증상	의미
검사지를 삽입한 후에도 화면이 나타나지 않을 경우	<ul style="list-style-type: none"> • 검사지의 측정기 접촉부 방향이 윗면으로 삽입되었는지 확인하십시오. 끝까지 삽입되었는지 확인하십시오. • 전용 검사지를 사용하였는지 확인하십시오. • 건전지의 - 극이 위로 향하여 삽입되었는지 확인하십시오. • 새 건전지로 교체해 주십시오.
검사지에 혈액을 주입한 이후에도 측정이 시작되지 않을 경우	<ul style="list-style-type: none"> • 확인창에 혈액이 충분히 채워졌는지 확인하십시오. • 새 검사지로 측정을 반복해 주십시오.
측정 결과가 의심스러울 경우	<ul style="list-style-type: none"> • 측정기의 코드번호와 검사지 용기의 코드번호가 일치하는지 확인하십시오. • 새 검사지로 측정을 반복해 주십시오. • 검사지의 사용기한을 확인해 주십시오. • 측정기 이상유무를 점검해 주십시오.

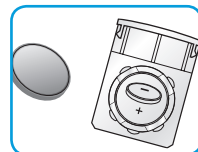
건전지 교체

케어센스 II 혈당측정기에는 3.0 V의 리튬건전지 1개가 기본으로 제공됩니다. 화면에  가 나타나면 새 건전지로 바꾸어 주십시오. 건전지 방전 시 코드번호 혹은 측정치가 저장되지 않을 수 있습니다.

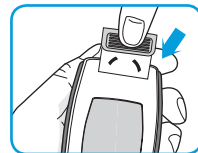
[1] 측정기 뒷면에 건전지 삽입구를 위로 밀어 꺼내 주십시오.



[2] 사용하던 건전지를 빼내고 새 건전지의 - 극을 위로 향하게 끼워 주십시오.



[3] 덮개를 삽입구에 놓고 딱 소리가 날 때까지 밀어 넣으십시오.



참고

건전지를 교체해도 저장된 검사 결과에는 아무런 영향이 없습니다. 날짜 및 시간이 맞는지 확인 후, 맞지 않으면 12쪽 **시간 설정**에 따라 다시 설정하시기 바랍니다.

센스다이어리(www.sensdiary.co.kr)는 여러분의 적극적인 당뇨 관리를 도와드립니다.

- 센스다이어리는 혈당측정기를 사용하시는 고객님의 혈당측정기록을 웹사이트에서 관리할 수 있도록 만든 서비스입니다. 매일매일 측정된 혈당을 이제 체계적으로 분석해 보으로써 지속적으로 혈당 조절을 할 수 있습니다.
- 자가혈당 측정결과는 식사, 운동, 약물 효과를 평가할 수 있는 자료입니다. 따라서, 혈당값과 함께 식사, 운동, 약물 등의 정보를 기록하면서 혈당 변화의 원인을 파악할 수 있습니다. 특히, 식전·식후의 혈당 분석을 통해 식사 습관을 개선할 수 있습니다.
- 센스다이어리는 혈당측정 결과를 다운로드 받아 일정기간의 혈당 추이와 혈당의 변동 범위를 알 수 있도록 함으로써, 목표한 혈당관리를 잘 하고 있는지 확인할 수 있습니다.



※케어센스(www.caresens.co.kr)에 방문하시면 더 많은 제품 정보를 얻을 수 있습니다.

SMART LOG® 모바일 혈당관리시스템

언제 어디서나 혈당관리! 스마트하게!

이제 스마트폰으로 간편하게 혈당관리하세요.



혈당값 경향 그래프, 평균 혈당값 분석, 일별 경향 그래프, 기간 비교 그래프, 목표분석, 당뇨수첩과 같이 6가지의 보고서를 제공할 뿐만 아니라 이메일 전송도 가능합니다.



안드로이드폰은 Google Play에서, 아이폰은 App Store에서 'SmartLog' 또는 '스마트로그'를 검색하여 앱을 설치하세요.



Diabetes Management Software — **SMART LOG**®

대한민국 대표 바이오센서 전문업체

(주)아이센스는 첨단 혈당측정기 및 혈액분석기를 통해 세계 시장으로 진출하고 있는 바이오센서 전문기업으로 혈액 분석과 관련된 70여건의 특허 기술과 미국 FDA, EM Mark, 유럽 CE, ISO 13485 인증 획득을 통해 세계적으로 기술력을 인정받고 있습니다. 첨단 기술의 구현을 통해 인류 건강 증진에 기여하겠습니다.

- 2004 보건복지부 장관상 수상
- 2004 한국일보 100대 우수특허제품 선정
- 2009 올해의 혈당측정기상 수상
(Frost-Sullivan Research 주관)
- 2011 소비자의 선택 혈당측정기 브랜드 대상 수상
- 2011 세계일류상품 선정(지식경제부 주관)
- 2013 오천만불 수출의 탑 수상
- 2013 '월드클래스(World Class) 300' 대상 기업 선정
- 2016 대한민국 퍼스트브랜드 대상 5년 연속 수상
- 2016 올해의 브랜드 대상 4년 연속 수상



i·sens

www.i-sens.com

첨단 기술의 구현을 통해
인류 건강에 이바지하는 기업

고객상담실 : 080-916-6191